


Муниципальное автономное
общеобразовательное учреждение
Зареченская средняя
общеобразовательная школа
ДОШКОЛЬНОЕ ОТДЕЛЕНИЕ
**ПРЕДМЕТНО-ПРОСТРАНСТВЕННАЯ
РАЗВИВАЮЩАЯ СРЕДА В ГРУППЕ В
СООТВЕТСТВИИ С ФГОС**



Понятия

- **Среда** - реальная действительность, в условиях которой происходит развитие человека.
- **Среда развития ребенка** - это пространство его жизнедеятельности. Это те условия, в которых протекает его жизнь в дошкольном учреждении. Эти условия следует рассматривать как фундамент, на котором закладывается строительство личности ребенка.
- **Образовательная среда** - это совокупность условий, оказывающих прямое и косвенное влияние на всестороннее развитие ребенка в детском саду, состояние его физического и психического здоровья, успешность его дальнейшего образования.

Компоненты образовательной среды

- взаимодействие участников педагогического процесса;
- развивающая предметно-пространственная среда;
- содержание дошкольного образования.

Развивающая предметно-пространственная среда – часть образовательной среды, представленная специально организованным пространством (помещениями, участком и т.п.), материалами, оборудованием и инвентарем для развития детей дошкольного возраста в соответствии с особенностями каждого возрастного этапа, охраны и укрепления их здоровья, учёта особенностей и коррекции недостатков их развития.



Организация развивающей предметно-пространственной среды в свете требований ФГОС

Вопрос организации развивающей предметно-пространственной среды дошкольного учреждения на сегодняшний день стоит особо актуально. Это связано с введением нового Федерального государственного образовательного стандарта (ФГОС) к структуре основной общеобразовательной программы дошкольного образования.

В соответствии с ФГОС программа должна строиться с учетом принципа интеграции образовательных областей и в соответствии с возрастными возможностями и особенностями воспитанников. Решение программных образовательных задач предусматривается не только в совместной деятельности взрослого и детей, но и в самостоятельной деятельности детей, а также при проведении режимных моментов. Предметная развивающая среда должна подбираться с учетом принципа интеграции образовательных областей. Материалы и оборудование для одной образовательной области могут использоваться и в ходе реализации других областей.

Создавая развивающую предметно-пространственную среду любой возрастной группы в ДООУ, необходимо учитывать психологические основы конструктивного взаимодействия всех участников воспитательно-образовательного процесса, дизайн и эргономику современной среды дошкольного учреждения и психологические особенности возрастной группы, на которую нацелена данная среда.

Принципы построения предметно-развивающей среды

Для того чтобы предметно-развивающая среда выполняла основные функции, на этапе её проектирования Артур Владимирович Петровский (советский и российский психолог) предлагает придерживаться следующих принципов:

- принцип дистанции при взаимодействии;
- принцип активности, самостоятельности, творчества;
- принцип стабильности - динамичности;
- принцип комплексирования и гибкого зонирования;
- принцип эмоциогенности среды;
- индивидуальной комфортности и эмоционального благополучия каждого ребенка и взрослого;
- принцип сочетания привычных и неординарных элементов в организации среды;
- принцип открытости - закрытости;
- принцип учета половых и возрастных различий детей.

РПП среда в младшем дошкольном возрасте

- Для детей этого возраста – достаточно большое пространство в группе для удовлетворения потребности в двигательной активности. Правильно организованная развивающая среда позволяет каждому малышу найти занятие по душе, поверить в свои силы и способности, научиться взаимодействовать с педагогами и со сверстниками, понимать и оценивать их чувства и поступки, а ведь именно это и лежит в основе развивающего обучения.
- При создании развивающего пространства в групповом помещении необходимо учитывать ведущую роль игровой деятельности в развитии, это в свою очередь обеспечит эмоциональное благополучие каждого ребёнка, развитие его положительного самоощущения, компетентности в сфере отношений к миру, к людям, к себе, включение в различные формы сотрудничества, что и является основными целями дошкольного обучения и воспитания.

РПП среда в среднем дошкольном возрасте

- Организация жизни и воспитание детей пятого года жизни направлены на дальнейшее развитие умения понимать окружающих людей, проявлять к ним доброжелательное отношение, стремиться к общению и взаимодействию.
- Предметно-развивающая среда группы организуется с учётом возможностей для детей играть и заниматься отдельными подгруппами. Пособия и игрушки располагаются так, чтобы не мешать их свободному перемещению. Необходимо предусмотреть место для временного уединения дошкольника, где он может подумать, помечтать.

РПП среда в старшем дошкольном возрасте

- В старшем дошкольном возрасте происходит интенсивное развитие интеллектуальной, нравственно-волевой и эмоциональной сфер личности. Переход в старшую группу связан с изменением психологической позиции детей: они впервые начинают ощущать себя старшими среди других детей в детском саду. Воспитатель помогает дошкольникам понять это новое положение.
- Предметно-развивающая среда организуется так, чтобы каждый ребёнок имел возможность заниматься любимым делом. Размещение оборудования по секторам позволяет детям объединиться подгруппами по общим интересам (конструирование, рисование, ручной труд, театрально-игровая деятельность, экспериментирование). Обязательными в оборудовании являются материалы, активизирующие познавательную деятельность, развивающие игры, технические устройства и игрушки и т.д. Широко используются материалы, побуждающие детей к освоению грамоты.

Основные составляющие при проектировании предметно-развивающей среды в группе

- ПРОСТРАНСТВО;
- ВРЕМЯ;
- ПРЕДМЕТНОЕ ОКРУЖЕНИЕ

Такое проектирование среды показывает её влияние на развитие ребёнка. Проектирование среды с использованием таких составляющих позволяет представить все особенности жизнедеятельности ребёнка в среде. Успешность влияния развивающей среды на ребёнка обусловлена её активностью в этой среде. Вся организация педагогического процесса предполагает свободу передвижения ребёнка. В среде необходимо выделить следующие зоны для разного вида активности:

- рабочая;
- активная;
- спокойная.

Развивающая предметно-пространственная среда должна быть:

- Содержательно-насыщенной
- Полифункциональной
- Трансформируемой
- Вариативной
- Доступной
- Безопасной

Насыщенность среды предполагает:

- Разнообразие материалов, оборудования, инвентаря в группе
- Должна соответствовать возрастным особенностям и содержанию программы



Полифункциональность материалов предполагает:



- Возможность разнообразного использования различных составляющих предметной среды (детская мебель, маты, мягкие модули, ширмы и т.д.)
- Наличие не обладающих жёстко закреплённым способом употребления полифункциональных предметов (в т.ч. природные материалы, предметы-заместители)

Трансформируемость пространства обеспечивает возможность изменений РПП среды в зависимости:

- От образовательной ситуации
- От меняющихся интересов детей
- От возможностей детей



Вариативность среды предполагает:



Наличие различных пространств

Периодическую сменяемость игрового материала

Разнообразие материалов и игрушек для обеспечения свободного выбора детьми

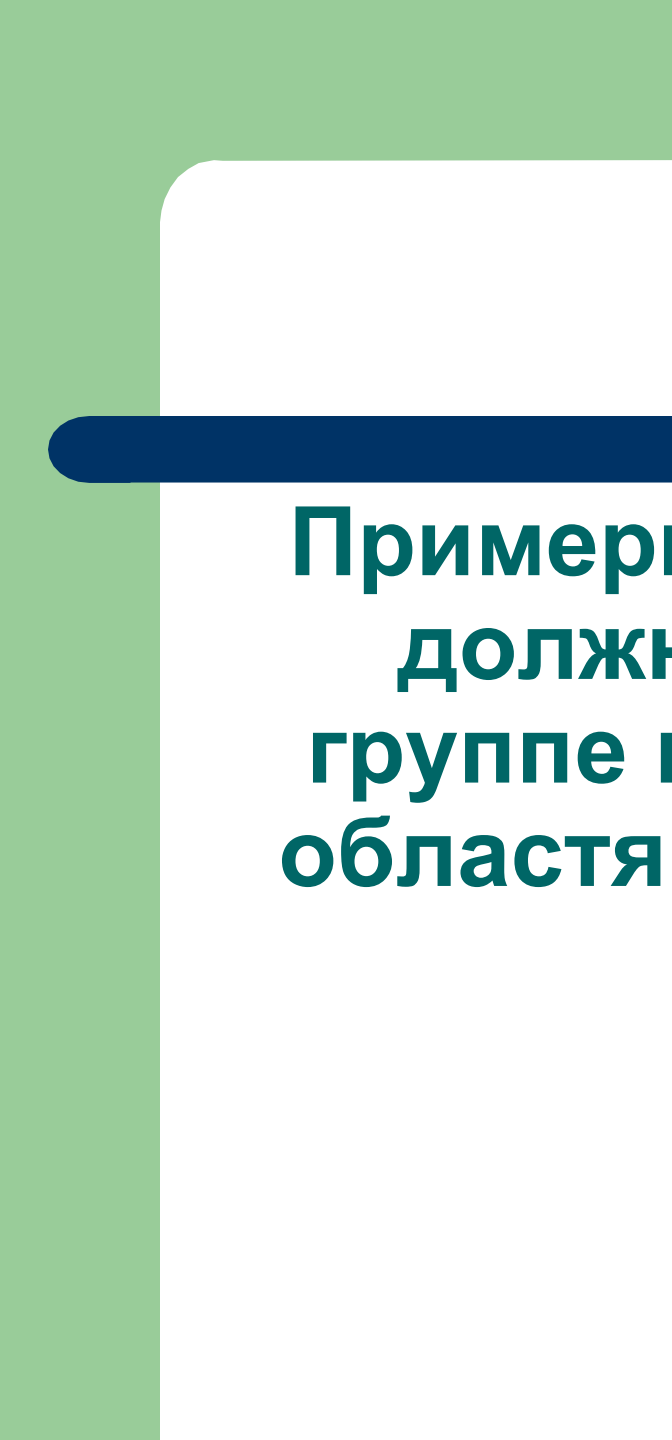
Появление новых предметов

Доступность среды предполагает:

- Доступность для воспитанников всех помещений, где осуществляется образовательная деятельность
- Свободный доступ к играм, игрушкам, пособиям, обеспечивающим все виды детской активности
- Исправность и сохранность материалов и оборудования

Безопасность среды:

- Соответствие всех её элементов по обеспечению надёжности и безопасности, т.е. на игрушки должны быть сертификаты и декларации соответствия



**Примерные центры, которые
должны быть созданы в
группе по образовательным
областям в свете требований
ФГОС**

Социально-коммуникативное развитие:

- Центр ППД
- Центр пожарной безопасности
- Центр труда, уголок дежурств
- Центр активности (центр сюжетно-ролевых игр)

Познавательное развитие:



- Центр «Мы познаём мир» или Уголок краеведения
- Центр сенсорного развития
- Центр конструктивной деятельности
- Центр математического развития
- Центр экспериментирования

Речевое развитие:



- Центр речевого развития или уголок речи грамотности
- Центр «Будем говорить правильно»
- Центр «Здравствуй, книжка!»
- Логопедический уголок

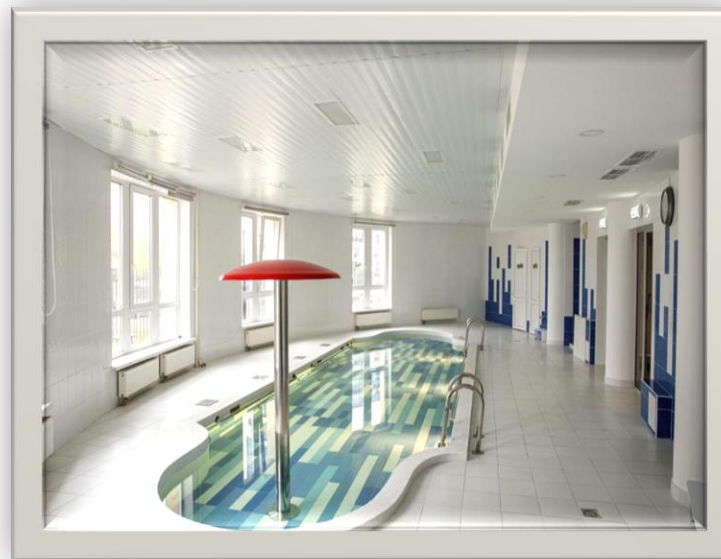
Художественно-эстетическое развитие включает:



- Центр музыкально-театрализованной деятельности

Физическое развитие:

- Центр физического развития
- БАССЕЙН
- Спортивный уголок «Будь здоров!»



Главной задачей воспитания дошкольников являются создание у детей чувства эмоционального комфорта и психологической защищённости. В детском саду ребёнку важно чувствовать себя любимым и неповторимым. Поэтому важным является и среда, в которой проходит воспитательный процесс

Спасибо за внимание!

